

Uitvoeringsplan fietsparkeren Binnenstad Kampen



Opgaveteam fietsparkeren binnenstad

Augustus 2019

INHOUDSOPGAVE

	Pagina
Voorwoord	3
Inleiding	4
Inventarisatie en analyse	5
Participatie	5
Beleid	6
Uitvoeringsplan en te nemen maatregelen	7
Handhaving	11
Communicatie	11
Financiële onderbouwing	13
Colofon	14
Bijlagen	15

VOORWOORD

De monumentale binnenstad van Kampen wordt gezien als belangrijke sociaal, economisch en cultureel hart van de stad waar mensen graag willen verblijven.

De gemeente Kampen heeft als speerpunt voor de binnenstad benoemd dat deze zeer aantrekkelijk en zeer bereikbaar is. Aan de hand van dit speerpunt is de afgelopen jaren in diverse beleidsnotities een vertaling gemaakt naar de doelstelling voor een recreatieve binnenstad, die toegankelijk en bereikbaar is. Een gastvrije en aantrekkelijke binnenstad voor iedereen, waar men de cultuurhistorie beleeft en die een kwalitatieve openbare ruimte kent.

Een van de belemmeringen om deze doelstelling te bereiken is het ontbreken van integraal beleid en een uitvoeringsplan voor fietsparkeren in de binnenstad. Het parkeren van fietsen in de binnenstad is al langer onderwerp van gesprek. Vanuit de participatieprocessen om te komen tot een nieuw uitstallingsbeleid (mei 2017), het Verkeerscirculatieplan Autoluwer en Gastvrijer (juli 2017) en de Agenda van en voor de Stad (Hanzeborden 2018) hebben de stakeholders het fietsparkeren in de binnenstad als een probleem geagendeerd. Daarnaast is het als thema opgenomen in het coalitieprogramma 2018-2022 en heeft het een plek gekregen in het recent afgesloten stadsarrangement met de Provincie Overijssel.

Dit document is tot stand gekomen door middel van opgavegericht werken en gaat in op de aanleiding, het probleem, de oplossingsrichtingen en de te nemen maatregelen om het fietsparkeren in de binnenstad op te lossen en verder te werken aan die zeer aantrekkelijke en zeer bereikbare binnenstad.

INLEIDING

Aanleiding

De binnenstad van Kampen wordt door veel inwoners met de fiets bezocht. Door het ontbreken van beleid op fietsparkeren, kunnen de fietsen overal geparkeerd worden. Er zijn wel fietsparkeerlocaties, maar het aanbod hiervan (500 plekken) is niet voldoende.

Dit heeft als effect dat op bepaalde locaties onveilige situaties ontstaan. De hulpdiensten geven aan dat er onveilige situaties ontstaan door de massa's geparkeerde fietsen die de doorgang en toegang blokkeren. Met name rondom (horeca)pleinen, horecagelegenheden en in stegen. Daarnaast wil Kampen een gastvrije en toegankelijke binnenstad hebben voor iedereen. De geparkeerde fietsen vormen met regelmaat een belemmering voor mensen met een beperking. Dit geldt zowel voor de openbare ruimte als voor de toegankelijkheid van smalle straten, stegen, gebouwen en ondernemingen in de binnenstad. Er is een relatie met het project "Straatbeeld" waarin de gemeente met ondernemers samenwerkt aan een meer eenduidige uitstraling van het winkelgebied om verrommeling tegen te gaan en gastvrijheid te bevorderen. Goede voorzieningen voor fietsparkeren zijn hiervoor van essentieel belang.

Het college van B&W heeft daarom op 18 december 2018 besloten tot het ontwikkelen van integraal beleid en een uitvoeringsplan voor fietsparkeren in de binnenstad.

Beleidskaders

Met dit beleid en het uitvoeringsplan worden de huidige te beperkte voorzieningen voor het fietsparkeren als onderdeel van de openbare ruimte in de binnenstad uitgebreid, met als doel het vergroten van de veiligheid, het versterken van gastvrijheid en inclusie en uitvoering geven aan bestaand beleid en het uitvoeringsprogramma behorend bij de ambities vanuit het coalitieakkoord Nieuwe Energie:

- Een veilige, gastvrije, recreatieve binnenstad die toegankelijk en goed bereikbaar is en een kwalitatieve openbare ruimte heeft (beleidskaders vanuit VCP, Kampen Merkbaar Beter, Detailhandelsstructuurvisie, Marketingstrategie Kamper Marketing);
- Het stimuleren van het gebruik van de fiets door verbetering van fietspaden (vlotter en veiliger) en uitbreiding van het aantal fietsparkeerplaatsen in de binnenstad en langs de toegangsroutes naar de Oudestraat (coalitie akkoord Nieuwe Energie);
- Gemeentelijke panden en voorzieningen, alsook informatie worden waar nodig en zo goed als mogelijk toegankelijk gemaakt (coalitie akkoord Nieuwe Energie);
- Gratis en zo mogelijk bewaakte fietsenstallingen in de binnenstad; al dan niet in de vorm van een werkgelegenheidsproject (coalitie akkoord Nieuwe Energie / Uitvoeringsprogramma).

INVENTARISATIE EN ANALYSE

Door de collega's van Beheer Openbare Ruimte is een analyse gemaakt van de fietsparkeercapaciteit en het fietsaanbod. Hieruit blijkt dat er een tekort is aan voorzieningen voor gemiddeld 1000 fietsen om de fiets gereguleerd te kunnen parkeren (zie analyse bijlage 1: tellingen en kaarten). Het kaartmateriaal geeft weer waar op welke momenten het tekort het grootst is. De groene lijn geeft aan dat er voldoende capaciteit is in relatie tot het aantal fietsen dat wordt aangeboden. De rode lijn geeft aan dat er onvoldoende capaciteit is. Hoe dikker de rode lijn is weergegeven, hoe meer fietsen worden aangeboden in relatie tot de beschikbare capaciteit en betekent een groter tekort.

PARTICIPATIE

Om te komen tot uitgangspunten en oplossingsrichtingen is een participatieproces gevolgd. Dit participatieproces is begeleid door Goudappel Coffeng. De ideale oplossing voor de één, is immers niet perse de ideale oplossing voor de ander.

In deze opgave zijn de betrokkenen zoals ondernemers, binnenstadbewoners, veiligheidsdiensten wijkvereniging gevraagd om binnen de kaders en randvoorwaarden mee te denken over de oplossingsrichtingen. Dit zodat bij aanvang van het participatieproces heldere verwachtingen bij betrokkenen wordt gecreëerd door aan te geven welke waarde hun input heeft.

Het participatieproces heeft opgeleverd dat er uitgangspunten voor integraal beleid zijn geformuleerd en een aanzet voor een uitvoeringsplan door middel van zeven oplossingsrichtingen is geschetst. Deze zijn tijdens de laatste bijeenkomst met stakeholders getoetst en positief door hen beoordeeld. De uitgangspunten en aanzet voor een uitvoeringsplan door middel van de zeven oplossingsrichtingen zijn door Goudappel Coffeng verwoord in de rapportage 'Naar een integraal beleid Fietsparkeren Kampen' (bijlage 2).

BELEID

Uitgangspunten

De basis van het integrale beleid zijn de volgende uitgangspunten vanuit het participatieproces gekomen:

- Kampen wil een gastvrije, recreatieve, aantrekkelijke, toegankelijke, bereikbare binnenstad zijn met beleving van cultuurhistorie en een kwalitatieve openbare ruimte. Geen parkeer- en doorgangsgebied, maar een verblijfsgebied.
- Rondom de binnenstad zijn goed bereikbare autoparkeerplaatsen gerealiseerd op loopafstand van de binnenstad (magneten) Bezoekers worden daarmee gestimuleerd om lopend, met de fiets of met het openbaar vervoer het centrum te bezoeken.
- Voetgangers en fietsers leiden we vanaf de randen van de binnenstad via kwaliteitsroutes, korte-veilige- en aantrekkelijke routes, naar bestemmingen in de binnenstad.
- Aan het einde van iedere kwaliteitsroute is er een mogelijkheid tot stallen van fietsen bij herkenbare fiets parkeerplekken.
- De gemeente realiseert in de binnenstad voldoende veilige fietsparkeerplekken op loopafstand van het kernwinkelgebied.
- In de binnenstad worden ook autoparkeerplekken opgeheven om fietsparkeerplekken te realiseren.
- Fietsvlonders worden gebruikt om de beste plekken te vinden.
- Voor bewoners zonder berging worden op loopafstand veilige fietsparkeerplekken gerealiseerd.
- Locaties van fietsparkeerplekken mogen de historische zichtlijnen niet doorkruisen
- Fietsen mogen in de binnenstad alleen daar geparkeerd worden waar het is toegestaan.
- Fietsen geparkeerd buiten de toegestane zones worden verwijderd.

Het ambtelijk opgaveteam fietsparkeren heeft de uitgangspunten vertaald naar integraal beleid voor fietsparkeren in de binnenstad. Handhaving en communicatie zijn essentiële onderdelen van integraal beleid fietsparkeren en zijn daarom beide in een aparte paragraaf opgenomen in dit uitvoeringsplan.

Beleid

Kern van het beleid op fietsparkeren in de binnenstad is als volgt:

- In de binnenstad van Kampen mogen binnen de daartoe aangewezen zone fietsen alleen geparkeerd worden in de daarvoor aangewezen fietsparkeerlocaties.
- De fietsparkeerlocaties zijn duidelijk herkenbaar door markeringen en bebording.
- Fietsen die niet in de daarvoor aangewezen vakken zijn geparkeerd worden verwijderd.

UITVOERINGSPLAN EN TE NEMEN MAATREGELEN

De zeven oplossingsrichtingen zijn door het ambtelijk opgaveteam fietsparkeren uitgebreid getoetst aan bestaand beleid, veiligheid, juridische en financiële haalbaarheid. Daarnaast is gekeken naar thema's als inclusie, gastvrijheid en meekoppelkansen (gezondheid, vergroening, werkgelegenheid, plaatsen van elektrische laadpalen). Hieronder volgt een opsomming van de oplossingsrichtingen die uit het participatietraject zijn opgehaald. Per oplossingsrichting is een advies gegeven of de oplossingsrichting wel of niet haalbaar wordt geacht. Bij een haalbare oplossingsrichting zijn daarnaast concrete maatregel opgenomen om de oplossing uit te voeren.

Oplossingsrichtingen, advies en maatregel

1. *Onderzoek locaties voor fietsparkeren bij de Bioscoop de Plantage en het uitgaansgebied benedenstrooms.*

Advies: **overnemen.**

Te nemen maatregel:

Op basis van uitgevoerd onderzoek stellen wij voor om de volgende locaties voor fietsparkeren in te richten.

- Parkeer- en evenementterrein Van Heutszplein.
Opbrengst: 60 extra fietsparkeerplekken;
- Diverse locaties op de Oudestraat tegen de kademuur van het Van Heutszplein aan.
Opbrengst: 60 extra fietsparkeerplekken
- Plein van Van Heutszkazerne, alleen tijdens evenementen op het Van Heutszplein.
Opbrengst: 60 extra fietsparkeerplekken
- Uitbreiding locatie onder Stadsbrug en extra uitbreiding links en rechts boven op Stadsbrug.
Opbrengst: minimaal 200 fietsparkeerplekken onder de brug en 100 extra fietsparkeerplekken links en rechts van de Stadsbrug.
Ten aanzien van de locatie onder de Stadsbrug zien we vooral op de piekmomenten overdag en bij grote evenementen zoals SAIL en Kerst In Oud Kampen een rol voor het fietsparkeren onder de Stadsbrug. Voorwaarde voor de evenementen is dan dat het fietsparkeren onderdeel wordt van de evenementvergunning en toezichthouders mensen verwijzen en leiden naar deze locatie. Het fietsparkeren in de avonduren op deze plek is onaantrekkelijk omdat mensen aangeven dat als het donker is, men zich hier niet veilig voelt. Door extra verlichting aan te brengen hopen wij deze locatie ook in de avonduren meer aantrekkelijk te maken, zodat ook buiten de momenten overdag en tijdens evenementen om ook op deze locatie geparkeerd wordt.
Zie verder onder oplossingsrichting zes "aantrekkelijk maken van de locatie Stadsbrug".
- Achter muurtje op Vispoort
Opbrengst: 20 fietsparkeerplekken.
Deze locatie is een van de drie entrees van onze historische binnenstad en wordt al veel gebruikt voor het fietsparkeren. Wij willen deze locatie formaliseren en optimaliseren. In de huidige situatie staan fietsen ook op het pleintje zelf, dit is erg ontsierend als eerste aanblik van de stad vanaf de Stadsbrug. Door het muurtje te verfraaien met bloembakken zijn de geparkeerde fietsen uit het zicht en werk je tegelijkertijd aan de vergroening van de stad (meekoppelkansen).
- Burgwal ten over de Stadsgehoorzaal /Nieuwe Markt
Opbrengst: 150 fietsparkeerplaatsen
Op deze locatie worden 10 autoparkeerplaatsen benut voor fietsparkeren. De binnenstad van Kampen is echter smal, langgerekt en dichtbebouwd. Om voldoende fietsparkeergelegenheid te creëren ontkomen we er niet aan om een aantal autoparkeerplaatsen te bestemmen voor fietsparkeren. Een analyse van de parkeercapaciteit van autoparkeren laat zien dat er met name overdag voldoende parkeercapaciteit is om dit op te vangen.

2. *Richt aan het einde van de fietsroutes herkenbare fietsparkeerplekken in.*

Advies: **overnemen**

Te nemen maatregel:

Aan het einde van elke fietsroute worden fietsparkeerplekken ingericht. De Hofstraatgarage is een van de locaties waar ruimte is voor een grootschalige overdekte fietsparkeervoorziening met ruimte voor 200 fietsparkeerplekken en waar tevens de mogelijkheid is voor oplaadpunten voor ebikes. De Hofstraatgarage is nu nog gemengd parkeren. We stellen voor om hier enkel bewonersparkeren (24 parkeerplekken) toe te staan en de plekken voor bezoekerparkeren (20 parkeerplekken) in te zetten voor fietsparkeren (zie ook kopje meekoppelkansen). Herkenbare fietsparkeerplekken aan het einde van een fietsroute dragen bij aan de zogenaamde customer journey, de reis die de bezoeker voor vertrek bedenkt om af te gaan leggen zodat men gericht naar zijn of haar doel kan gaan. Door deze maatregel wordt fietsverkeer bij de entrees van de binnenstad afgevangen en wordt tevens sluipverkeer in de binnenstad tegengegaan.

3. *Onderzoek welke locaties geschikt zijn voor fietsvlonders.*

Advies: **niet overnemen**

Een fietsvlonder is een plank met daarop fietsbeugels met plek voor 10 fietsen. Een vlonder is net zo groot als een parkeerplek voor auto's. De vlonder is mobiel en kan dus overal tijdelijk geplaatst worden met als doel te bekijken of de locatie goed gebruikt wordt voor fietsparkeren.

In het rapport van Goudappel worden de kosten voor het maken van één vlonder geraamd op € 4.000,--. Hoewel het maken ervan in eigen beheer wellicht goedkoper kan, adviseren wij u geen gevolg te geven aan het uitvoeren van deze maatregel. Alle maatregelen die financiële consequenties hebben en niet strikt noodzakelijk zijn voor het uitvoeren van het beleid, willen wij afraden gezien de huidige financiële positie van de gemeente.

Te nemen maatregel:

In plaats van deze fietsvlonders adviseren wij u om gemarkeerde vakken aan te brengen op de locaties genoemd in oplossingsrichtingen 1, 2, 4. Daar waar weinig gebruik gemaakt wordt van een locatie kan de markering vrij eenvoudig verwijderd worden.

4. *Onderzoek locaties voor fietsparkeren in de Oudestraat, waarbij het buiten de vakken parkeren niet meer is toegestaan.*

Advies: **overnemen.**

Te nemen maatregel:

Om de bezoekers die kort boodschappen willen doen de mogelijkheid te bieden om kort en dichtbij de winkels te parkeren worden de huidige fietsnietjes vervangen door de gemarkeerde vakken. De markering zorgt voor een heldere afbakening van een fietsparkeervak. Binnen een vak worden enkele nietjes geplaatst om het domino-effect te voorkomen.

Voor mensen die afhankelijk zijn van hun fiets om zo mee te kunnen blijven doen aan de samenleving wordt een uitzondering gemaakt. Zij kunnen een ontheffing krijgen door middel van een speciale sticker die ze herkenbaar en zichtbaar op hun fiets plakken.

5. *Verken de mogelijkheden naar een gratis overdekte bewaakte fietsenstalling.*

Advies: **niet overnemen**

Wij hebben gesproken met de rijwielhandel aan de Hofstraat waar het voorheen mogelijk om voor € 1,- per dag fietsen overdekt te stallen. De rijwielhandel is er mee gestopt omdat vrijwel nooit gebruik gemaakt werd van deze mogelijkheid.

Toch hebben we deze oplossingsrichting verder uitgewerkt voor een locatie aan de Oudestraat. We komen tot de conclusie dat deze oplossingsrichting op dit moment niet haalbaar is, gezien de

kosten van de huur voor het pand. Alle maatregelen die financiële consequenties hebben en niet strikt noodzakelijk zijn voor het uitvoeren van het beleid, raden wij af gezien de huidige financiële positie van de gemeente.

Te nemen maatregel: geen.

6. *Onderzoek hoe de locatie onder de brug aantrekkelijk gemaakt kan worden voor fietsparkeren;*
Zie ook maatregel 1.

Advies: **overnemen**

De binnenstad van Kampen is langgerekt en kent weinig openbare ruimte die geschikt is voor grootschalig fietsparkeren. Om die reden is de locatie onder de brug opnieuw aangemerkt als optie voor fietsparkeren. Deze locatie biedt ruimte voor minstens 200 fietsparkeerplaatsen. Het is echter een plek die minder goed zichtbaar is en daarnaast sociaal onveilig voelt. Bij hoge waterstanden (risico van enkele dagen per jaar) loopt de bak vol met water. Het is daarentegen een locatie met ruimte voor veel fietsparkeercapaciteit, op korte loopafstand van het kernwinkelgebied, horeca en bioscoop. De locatie ligt aan het einde van een hoofdfietsroute en is een van de toegangen tot de binnenstad. Het waterschap geeft aan dat er voldoende mogelijkheden zijn om bij aankomend hoogwater aan te sluiten bij de maatregelen vanuit de hoogwaterbrigade, waardoor eventuele geparkeerde fietsen worden verplaatst indien er sprake is van hoog water.

Te nemen maatregelen:

- Locatie zichtbaar en herkenbaar maken door een goede verwijzing.
- Goede verlichting aanbrengen.
- Markering aanbrengen waarin de fietsen gestald kunnen worden.
- Aan beide kanten de toegang verbeteren tbv veiligheid.
- Duidelijke afspraken met het Waterschap en hoogwaterbrigade.

7. *Verken de mogelijkheden voor bergingen voor bewoners van de stegen.*

Advies: **niet overnemen**.

Uit onderzoek blijkt dat veel bewoners alleen gebruik willen maken van een berging mits deze gratis is. De meeste bewoners zetten hun fiets nu onbewaakt neer op straat. Uit oogpunt van de financiële situatie van de gemeente raden we het inrichten van bergingen voor bewoners af. Bewoners kunnen hun fietsen stallen in de aangewezen fietsparkeervakken.

Te nemen maatregel: geen.

Totaal aantal fietsparkeerplaatsen

Als alle adviezen worden overgenomen, komen we uit op een maatregelenpakket met daarin een totaal van 1350 fietsparkeerplaatsen voor de binnenstad van Kampen.

De maatregelen en locaties zijn visueel gemaakt in de locatiekaart van bijlage 3.

Meekoppelkansen

Een van de onderdelen van de werkwijze van opgavegericht werken is dat er gekeken wordt naar meekoppelkansen; kansen waarbij je bij de ene opgave slim gebruik maakt door een ander vraagstuk of thema eraan te koppelen en op deze wijze kosten kunt besparen. Tijdens het gehele traject is gekeken hoe er kansen kunnen worden gecreëerd voor veiligheid, inclusie, werkgelegenheid, vergroening, uitvoering van bestaand beleid en toekomstige ontwikkelingen.

We zien mogelijkheden om bij de uitvoering van fietsparkeerbeleid de volgende meekoppelkansen te benutten:

- Veiligheid

Het stallen van fietsen in de daartoe aangewezen vakken draagt bij aan de veiligheid doordat de pleinen, straten en stegen toegankelijk zijn voor de hulpdiensten. Met name in de avonduren en weekenden zijn deze momenteel niet toegankelijk voor de hulpdiensten.

- Inclusie

Het college heeft de ambitie voor een inclusieve samenleving. Door het nemen van maatregelen voor fietsparkeren wordt een bijdrage geleverd aan deze ambitie doordat de openbare ruimte (stoepen, stegen, straten en pleinen) toegankelijker worden, maar ook de blindengeleidemarkeringen en toegang tot (openbare) gebouwen en ondernemingen.

Voor mensen die afhankelijk zijn van hun fiets en deze als vervoersmiddel nodig hebben om mee te kunnen blijven doen in de maatschappij wordt een aparte maatregel ingevoerd die minder fraudegevoelig is dan het huidige systeem.

- Werkgelegenheid

Met name voor de uitvoering van de nog te ontwikkelen handhavingsorganisatie zien we kansen om hier een werkgelegenheidsproject te koppelen. Dit is echter wel afhankelijk van de vorm en de wijze waarop deze organisatie tzt wordt ingericht.

- Vergroening en klimaat

De binnenstad kent veel verstening en weinig groen. Vanuit het Hanzeborden, de Agenda van en voor de Stad is de wens voor vergroening van de Oudestraat naar voren gekomen en vertaald in het recent afgesloten stadsarrangement. Bij de uitvoering van het stadsarrangement wordt gekeken of de koppeling gemaakt kan worden met de in te richten fietsparkeervakken in de Oudestraat. Door deze koppeling vergemakkelijkt dit het werk van de buitendiensten doordat er geen extra obstakels in de openbare ruimte worden geplaatst.

- Bestaand beleid

VCP: De maatregelen dragen bij aan de ambitie van een autoluwe binnenstad waarbij zoekverkeer zoveel mogelijk wordt afgewend.

Toelichting Locatie Hofstraatgarage

In het VCP staat opgenomen dat de tijdelijke extra autoparkeerlocatie voor bezoekers op het Muntplein wordt omgezet naar vaste parkeerplaatsen, waarbij de Boven Nieuwstraat wordt ingericht als groene verblijfszone. Bewonersparkeren in de Boven Nieuwstraat zou hiermee worden opgeheven. In overleg met de bewoners van de Boven Nieuwstraat blijkt dat zij geen behoefte hebben aan het opheffen van hun vergunninghoudersplaatsen. Wel hebben ze behoefte aan verkeersremmende maatregelen door o.a. bloembakken met groen aan te brengen. Daarnaast is het een logische verkeersremmende maatregel om het bezoekersparkeren aan de Hofstraatgarage op te heffen. Met deze maatregel wordt niet alleen de Boven Nieuwstraat ontlast, maar ook de Geerstraat en de Hofstraat, omdat het zoekverkeer aanzienlijk zal verminderen. Tevens kan bij de inrichting de kans worden benut om vergunninghouders via de Burgwalstraat in- en uit te laten rijden.

Hierdoor ontstaat er meer een gastvrij verblijfsgebied in plaats van een doorganggebied. De tijdelijke bezoekersparkeerplaatsen aan het Muntplein worden met deze maatregel omgezet naar definitief.

Hierdoor gaan er geen bezoekersparkeerplaatsen verloren.

Doordat er nu een parkeerautomaat in de Hofstraat aanwezig is, is er elektriciteit aanwezig. Dit biedt als meekoppelkans de mogelijkheid om in de Hofstraatgarage ook laadpalen voor elektrische fietsen aan te leggen.

- Onderhoud binnenstad

De buitendiensten hebben in het proces om te komen tot beleid voor fietsparkeren aangegeven dat de geparkeerde fietsen in de openbare ruimte een belemmering vormen voor het beheer en onderhoud van de openbare ruimte. De veegmachine kan in de huidige situatie bijvoorbeeld niet gebruikt worden in de stegen. Door de invoering van deze maatregelen kan de buitendienst effectiever en efficiënter de werkzaamheden uitvoeren.

- Toekomstige ontwikkelingen

Het is de trend dat steeds meer mensen een elektrische fiets aanschaffen, inmiddels is de verhouding van aanschaf van elektrische fiets versus normale fiets 60/40. De locaties stadsbrug, Hofstraatgarage, Stadsgehoorzaal bieden ruimte om bij de uitvoering of in de toekomst elektrische laadpalen te plaatsen.

HANDHAVING

Uit eerdere beleidsmaatregelen om het fietsparkeren te reguleren blijkt dat een juiste handhavingsconstructie essentieel is om dit beleid te laten slagen. Dit is ook zo benoemd in het participatietraject. Ook uit onderzoek en navraag bij andere gemeenten wordt dit bevestigd. Immers bezoekers die met de fiets komen, willen hun fiets zo dicht mogelijk bij de winkel parkeren.

Echter, door gebrek aan voorzieningen en het ontbreken van beleid op fietsparkeren kan er niet gehandhaafd worden op niet gereguleerd geparkeerde fietsen.

Daarom zullen er eerst voorzieningen moeten worden aangelegd zodat er voldoende ruimte is om de fiets te parkeren.

We stellen daarom een fasering in de uitvoering voor waarbij in 2019 eerst de voorzieningen worden aangelegd en gestart wordt met het communicatietraject om bezoekers te verleiden hun fiets te parkeren in de daarvoor aangewezen fietsparkeervakken. In de tweede fase wordt aan de hand van monitoring en evaluatie van het gebruik van de fietsparkeervakken een voorstel voor de handhavingsorganisatie opgesteld (2020). Op deze wijze kunnen we een concreet voorstel maken waarbij wordt ingezet op de werkelijke handhaving die benodigd is.

COMMUNICATIE

Aanleiding

De gemeente Kampen werkt aan een beleid voor fietsparkeren in de binnenstad. Doordat er in de binnenstad onvoldoende voorzieningen voor het fietsparkeren zijn, ontstaan onveilige situaties. Fout geparkeerde (brom)fietsen blokkeren de toegang voor hulpdiensten en belemmeren de toegankelijkheid van de binnenstad.

Kampen wil een gastvrije toegankelijke binnenstad voor iedereen. Het doel is de huidige voorzieningen voor fietsparkeren uit te breiden en de veiligheid te verbeteren.

De oplossingsmogelijkheden zijn gezamenlijk met betrokkenen in de binnenstad opgehaald, verkent en besproken. Dit is via een participatietraject onder begeleiding van Goudappel Coffeng tot stand gekomen.

Zodra het beleid met daaraan gekoppeld een uitvoeringsplan vastgesteld is, kan het communicatietraject starten.

Doelstelling

De doelstelling is tweeledig; informeren en verleiden

Informeren

Allereerst gaat het om het informeren over het nieuwe fietsparkeerbeleid in Kampen. Daaraan gekoppeld is het van belang de locaties en de planning van de uitvoering onder de aandacht te brengen, zodat er meer bekendheid is met het fietsparkeerbeleid.

Verleiden

Daarna moeten de fietsers / gebruikers verleid worden om hun fiets te parkeren op een fietsparkeerplek. Zodra er bekendheid is met het nieuwe fietsparkeren in de binnenstad, is de volgende stap het opzetten van een campagne gericht op bewustwording en gedragsverandering. Hiermee willen we mensen ertoe bewegen de fiets op de daarvoor bestemde plaats te parkeren.

Doelgroepen

De doelgroepen voor deze opgave zijn omvangrijk. Het gaat zowel om bewoners, instellingen en ondernemers in de binnenstad, alsook om de bezoekers of gebruikers van de binnenstad. Om hierin structuur aan te brengen is de Factor C methode toegepast. De doelgroepen zijn beschreven en geplaatst in de Ringen van invloed. Hiermee is aangegeven in welke mate welke doelgroep betrokken moet worden (overzicht bijgevoegd).

Bij de verdere uitwerking van het communicatietraject en campagne wordt aan de hand van deze overzichten gewerkt.

Budget

In het stadsarrangement dat de gemeente Kampen met de provincie Overijssel heeft gesloten, is € 10.000,- opgenomen voor het communicatietraject rondom de invoering van het fietsparkeren.

Dit kan besteed worden aan een fietsparkeercampagne om kenbaar te maken dat fietsparkeren alleen in de daarvoor bestemde vakken mag en om mensen te verleiden het ook daadwerkelijk te doen. Dit draagt bij aan het tegengaan van de verrommeling van de binnenstad wat één van de speerpunten uit het stadsarrangement is.

Planning

Als het college akkoord is met het nieuwe beleid voor fietsparkeren in de binnenstad, wordt het communicatieplan verder uitgewerkt waarin het communicatietraject en de fietsparkeercampagne worden meegenomen.

Uitwerking

- Communicatietraject

De verdere uitwerking van het communicatietraject bestaat uit een doelgroep- en middelenmatrix. Welke doelgroep willen we bereiken, via welk middel en wanneer.

- Fietsparkeercampagne

De fietsparkeercampagne wordt verder vormgegeven in samenwerking met Kampen Marketing. Bij een campagne kan gedacht worden aan (informatie)filmpjes voor social media, flyeren, inzetten van fietsstewards, fietshangers met tips en trucs. Een mix van persoonlijke benadering, goede doorverwijzing en goede informatievoorziening moet leiden tot bewustwording en gedragsverandering.

Het doel is om foutparkeeders hun fiets netjes in de daarvoor bestemde vakken te laten parkeren in plaats van dat hun fiets een obstakel is en de doorgang belemmert en zorgt voor een rommelig straatbeeld in de binnenstad.

FINANCIËLE ONDERBOUWING

Actie	Kosten	Dekking	Opmerking
Aanleg van markeringen, nietjes en bebording	€ 50.000,-- eenmalig €10.000,-- structurele onderhoudskosten	Uit budget Verkeerscirculatieplan	Voor de jaren 2019, 2020 en 2021 is er € 225.000,-- per jaar gereserveerd voor uitvoering van het Verkeerscirculatieplan, waarin middelen zijn gereserveerd voor de uitvoering van beleid op fietsparkeren.
Communicatietraject	€ 10.000,-- (eenmalig 2019)	Uit budget stadsarrangement	In het stadsarrangement dat de gemeente Kampen met de Provincie Overijssel heeft gesloten is € 10.000,-- opgenomen voor het communicatietraject.
Evaluatie en handhaving	Stelpost 2020 en 2021: € 150.000,--	Uit budget Verkeerscirculatieplan	We stellen voor om in 2020 en 2021 € 150.000,-- als stelpost voor de handhavingsorganisatie op te voeren in de meerjarenbegroting (budget VCP 2020 en 2021). De uitvoeringsorganisatie wordt gemonitord en geëvalueerd. Deze monitoring en de evaluatie in 2020 en 2021 dragen bij aan een reële inschatting van de werkelijke kosten, deze worden vervolgens opgevoerd in de meerjarenbegroting.

COLOFON

Opgaveteam fietsparkeren binnenstad
Bestuurlijk opdrachtgever: G. Meijering
Ambtelijk opdrachtgever B. Breukelman
Ambtelijk opdrachtnemer L. Zaaijer (l.zaaijer@kampen.nl)

BIJLAGEN

1. Overzicht en kaart analyse en tellingen
2. Rapportage Goudappel Coffeng 'Naar een integraal beleid Fietsparkeren Kampen'
3. Locatie overzicht

Naar een integraal beleid Fietsparkeren Kampen



Rapportage

Documentatiepagina

Opdrachtgever(s)	Gemeente Kampen
Titel rapport	Rapportage fietsparkeren Kampen Resultaten van de participatie met stakeholders; Integraal beleid en uitvoeringsplan
Kenmerk	003523.20190430.R1.01
Datum publicatie	30 april 2019
Projectteam opdrachtgever(s)	Linda Zaaijer, Marieke Half
Projectteam Goudappel Coffeng	Johan V. Munsterman, Daniël Schaaf
Projectomschrijving	Een uitgebreid participatieproces is doorlopen om alle wensen en bezwaren rondom het fietsparkeren in Kampen in beeld te brengen
Trefwoorden	Fietsparkeren, Participatie, Fietsvlonders

Inhoudsopgave

1.	De opgave	4
2.	Het probleem	6
3.	Inventarisatie	8
4.	Uitwerking werksessie opgaveteam Fietsparkeren	12
5.	Parkeervakken vervangen door fietsparkeren	15
6.	Fietsparkeerplekken Bioscoop, Plantage en uitgaansgebied Benedenstrooms	17
7.	Dilemma's	19
8.	Integraal beleid fietsparkeren	21
9.	Uitvoeringsprogramma	24
10.	Hoe nu verder	32

Inhoudsopgave

1. De opgave

1. Aanleiding en doelstelling verkeersonderzoek A15

- 1.1 Aanleiding: Hoge filedruk, BO MIRT, Goederencorridor Oost
- 1.2 Doel: onderbouwing knelpunten en oplossingsrichtingen

2. Proces: van data naar knelpunten naar oplossingsrichtingen

- 2.1 Processtappen
- 2.2 Vastgesteld afwegingskader
- 2.3 Vastgestelde 9 prioritaire knelpunten

- 3.1 Korte termijn maatregelen
- 3.2 Lange termijn maatregelen

Bijlage 1: Kansrijke corridorbrede oplossingsrichtingen

De opgave: Ontwikkel een integraal beleid en een uitvoeringsprogramma voor fietsparkeren in de binnenstad van Kampen

Uitgangspunten/kaders

Opdrachtgever

- Opgave gericht werken

Coalitie akkoord Nieuwe energie

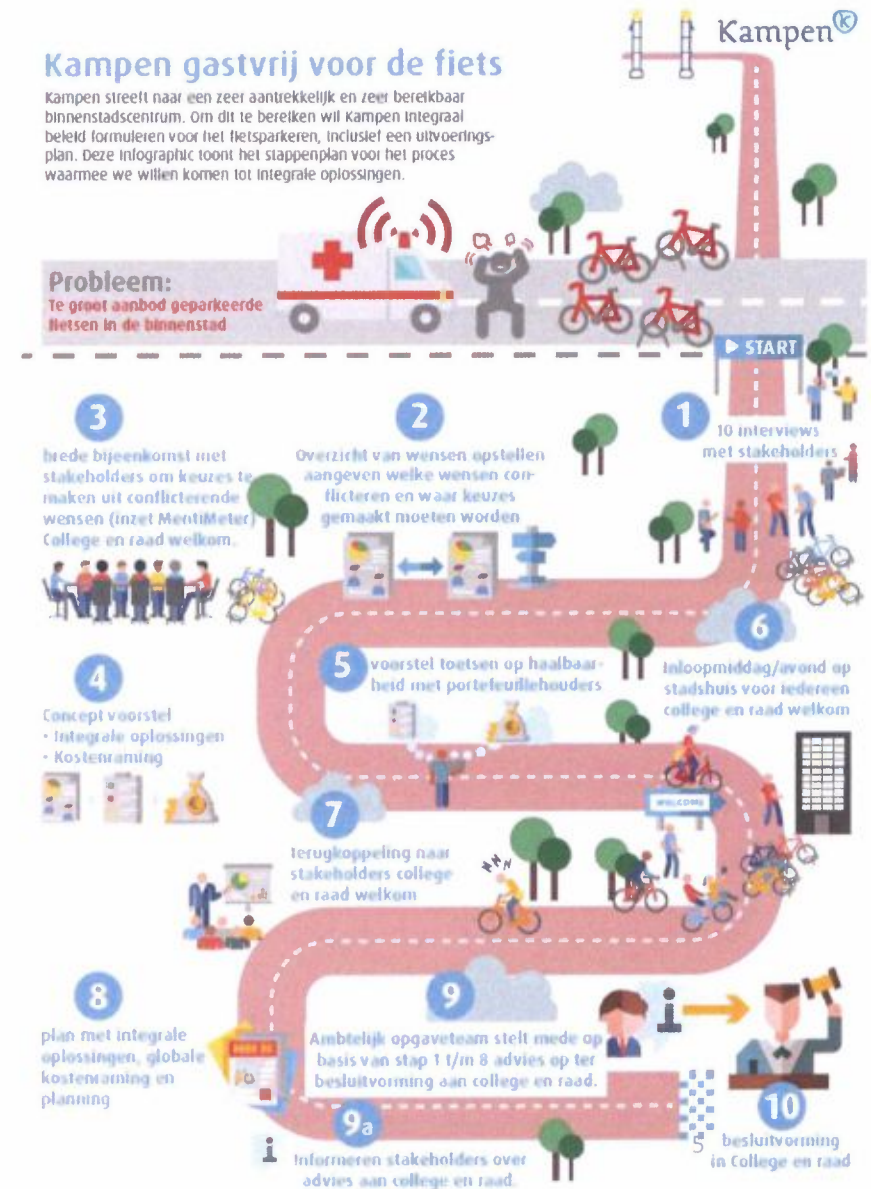
- Het stimuleren van het gebruik van de fiets door verbetering van fietspaden (vloetter en veiliger) en uitbreiding van het aantal fietsparkeerplaatsen in de binnenstad en langs de toegangsroutes naar de Oudestraat.
- Gratis en zo mogelijk bewaakte fietsenstallingen in de binnenstad; al dan niet in de vorm van een werkgelegenheidsproject.

Gebiedsvisie en VCP

- Kampen wil een gastvrije, recreatieve, aantrekkelijke, toegankelijke, bereikbare binnenstad zijn met beleving van cultuurhistorie en een kwalitatieve openbare ruimte. Geen parkeer- en doorgangsgebied, maar een verblijfsgebied
- Voetgangers en fietsers leiden we vanaf de randen van de binnenstad via kwaliteitsroutes, korte- veilige- en aantrekkelijke routes naar de binnenstad
- Aan het einde van iedere kwaliteitsroute is er een mogelijkheid tot stallen van fietsen bij herkenbare fiets parkeerplekken
- Automobilisten eerst verleiden om gratis te parkeren op de magneten
- Als de parkeer capaciteit uitgebreid is op de magneten en kwaliteitsroutes op orde zijn is het mogelijk om een selectief aantal parkeerplaatsen voor auto's in de binnenstad te verminderen
- Historische zichtlijnen niet doorbreken

Agenda voor de Stad

- Fietsparkeren optimaliseren



2. Het probleem

st

7.8

m

Het probleem:

- Te groot aanbod van geparkeerde fietsen in de binnenstad van Kampen

Oorzaak:

- Ontbreken van voldoende goede veilige fietsparkeerplekken

Gevolg:

- Overal geparkeerde fietsen;
- Sommige locaties (plantage, bioscoop) onbereikbaar voor hulpdiensten;
- Rommelig beeld op straat



Inhoudsopgave

3. Inventarisatie

1. Aanleiding en doelstelling verkeersonderzoek A15

- 1.1 Aanleiding: Hoge filedruk, BO MIRT, Goederencorridor Oost
- 1.2 Doel: onderbouwing knelpunten en oplossingsrichtingen

2. Proces: van data naar knelpunten naar oplossingsrichtingen

- 2.1 Processtappen
- 2.2 Vastgesteld afwegingskader
- 2.3 Vastgestelde 9 prioritaire knelpunten

- 3.1 Korte termijn maatregelen
- 3.2 Lange termijn maatregelen

Bijlage 1: Kansrijke corridorbrede oplossingsrichtingen

Resultaten fietstelling Gemeente Kampen

Verspreid over de
binnenstad **1000**
fietsparkeerplaatsen te
weinig



Resultaten interviews met stakeholders (1)

knelpunten kaart
Fietsparkeren

Top 5:

1. Bioscoop
2. Plantage
3. Uitgaansgebied
Oudestraat
4. Woningen zonder
berging (stegen)
5. Rommelig beeld
door hele
binnenstad door
geparkeerde fietsen

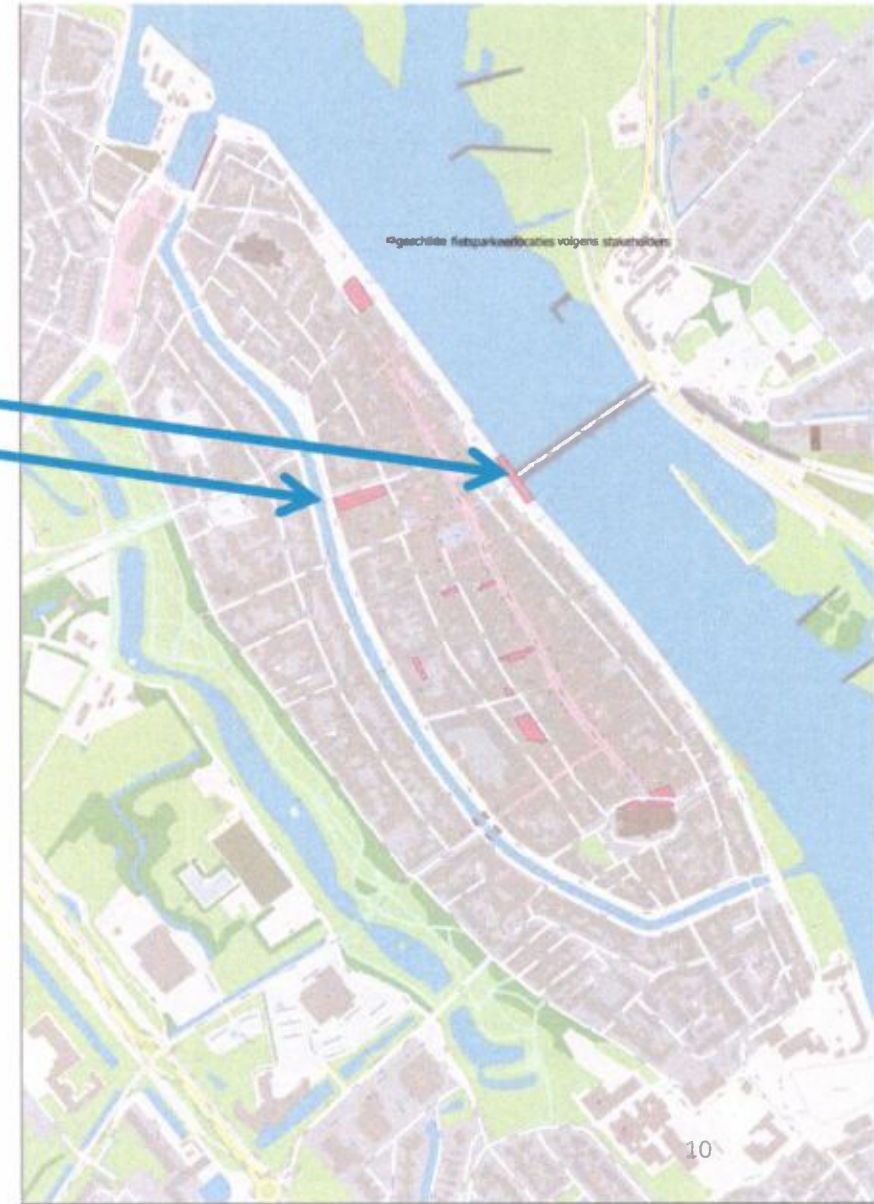




Resultaten interviews met stakeholders (2)

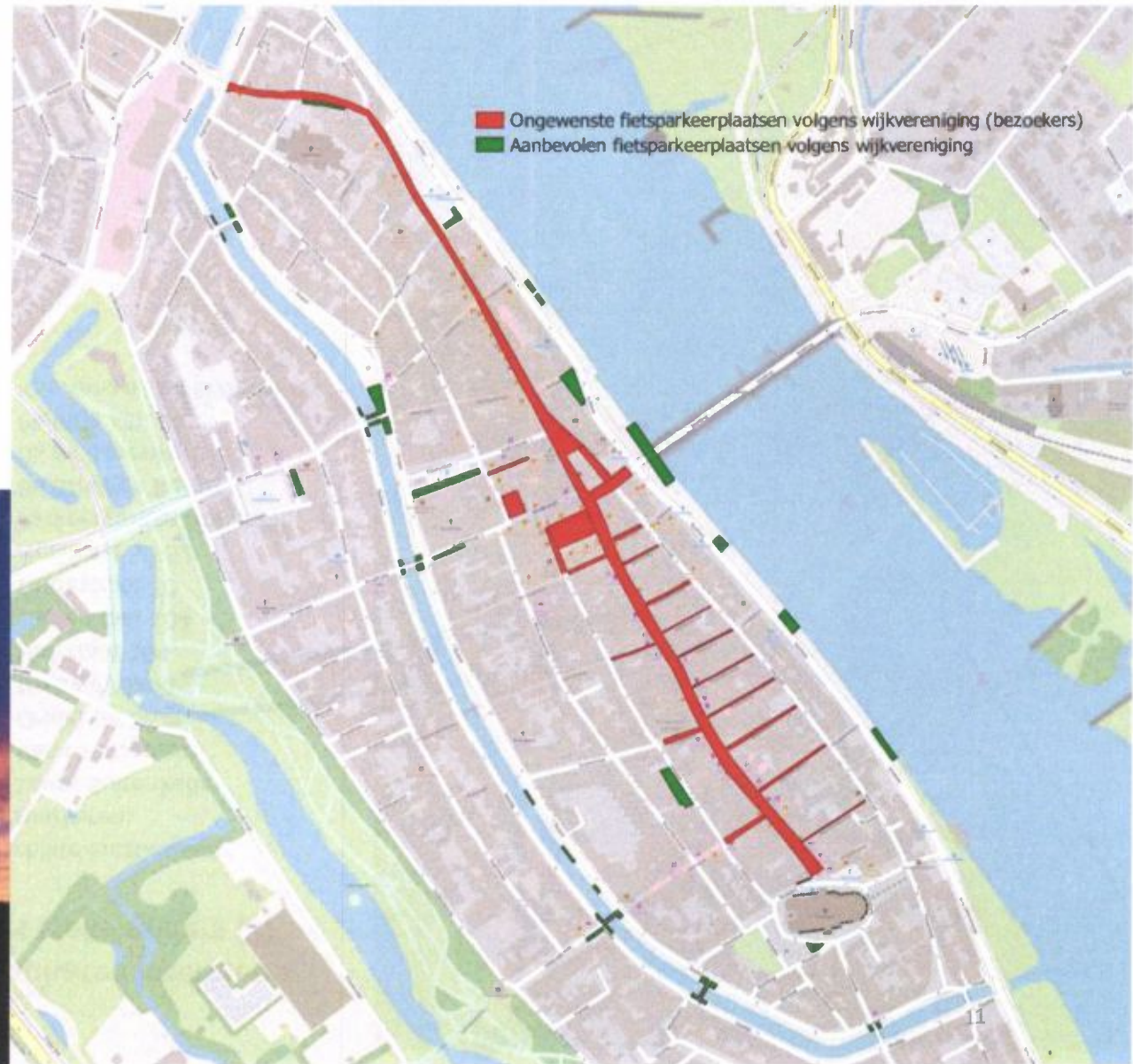
Geschikte locaties voor Fietsparkeren:

- Langs Buitenkade
- Van Heutzplein
- Onder de brug
- Nieuwe Markt
- Hofstraat 104
- Oudestraat 104
- Oudestraat 70
- Hofstraat 50-52
- Parkeergarage Hofstraat
- Bij Bruggen Burgel
- Bij de Bovenkerk
- Pleintje aan de Koornmarkt bij Bovenkerk



Resultaten interviews met stakeholders (3)

De wijkvereniging Binnenstad Kampen heeft een volledige kaart aangeleverd met locaties waar fietsparkeren door bezoekers ongewenst is (rood) en waar men vindt dat dit wel zou moeten plaatsvinden (groen)



4. Uitwerking in werksessie opgaveteam fietsparkeren

sti

8.9

m



Resultaten werksessie opgave team Fietsparkeren (1)

Links: Locaties voor overdekt
fietsparkeren

- Van Heutszplein
- Burgwal thv Botervatsteeg
- Onder de brug
- Hofstraat 104
- Oudestraat 70
- Hofstraat garage
- Pleintje aan de
Koornmarkt bij Bovenkerk

Rechts: locaties voor
fietsparkeren plantage,
bioscoop en uitgaansgebied
benedenstrooms

- Van Heutszplein
- Voor de Van Heutsz-
kazerne
- Op een ponton in de IJssel
- Onder de brug
- Vispoortplein
- Broederkerk
- Broederstraat
- Burgwal





Resultaten werksessie opgave team Fietsparkeren (2)

Locaties voor
fietskluisen voor
bewoners (bv Velo-Boxx)

- Botervatsteeg
- Botermarkt
- Zeepziedershof
- Parkeerterrein hoek
Voorstraat
Bredesteeg
- Niet overdekte deel
naast Hofstraat
garage
- Hofje naast SNS
historisch centrum
- Muntplein



5. Parkeervakken vervangen door fietsparkeren

Inhoudsopgave

1. Aanleiding en doelstelling verkeersonderzoek A15

- 1.1 Aanleiding: Hoge filedruk, BO MIRT, Goederencorridor Oost
- 1.2 Doel: onderbouwing knelpunten en oplossingsrichtingen

2. Proces: van data naar knelpunten naar oplossingsrichtingen

- 2.1 Processtappen
- 2.2 Vastgesteld afwegingskader
- 2.3 Vastgestelde 9 prioritaire knelpunten

- 3.1 Korte termijn maatregelen
- 3.2 Lange termijn maatregelen

Bijlage 1: Kansrijke corridorbrede oplossingsrichtingen

Parkeervakken vervangen door Fietsparkeren

In Rotterdam en Dordrecht zijn succesvolle experimenten uitgevoerd met Fietsvlonders. Een fietsvlonder heeft de afmeting van 1 parkeerplaats en er kunnen 10 fietsen op geparkeerd worden. Voor Kampen hebben we een quick-scan uitgevoerd naar mogelijke locaties, op basis van beschikbare ruimte. De locaties kunnen door bezoekers en bewoners gebruikt worden. 65 parkeerplaatsen opheffen genereert 640 fietsparkeerplekken

Fietsvlonders worden tijdelijk geplaatst en er wordt gemonitord of er gebruik van gemaakt wordt. Bij goed gebruik: parkeerplaats opheffen verhogen naar trottoir niveau en een vaste opstelling fietsparkeren. Bij slecht gebruik: op naar de volgende locatie.

Kosten fietsvlonder ca € 4.000,-

Kan ook via werkgelegenheidsproject gemaakt worden in Kampen



6. Fietsparkeerplekken Bioscoop, Plantage en Inhoudsopgave uitgaansgebied Benedenstrooms

1. Aanleiding en doelstelling verkeersonderzoek A15

- 1.1 Aanleiding: Hoge filedruk, BO MIRT, Goederencorridor Oost
- 1.2 Doel: onderbouwing knelpunten en oplossingsrichtingen

2. Proces: van data naar knelpunten naar oplossingsrichtingen

- 2.1 Processtappen
- 2.2 Vastgesteld afwegingskader
- 2.3 Vastgestelde 9 prioritaire knelpunten

- 3.1 Korte termijn maatregelen
- 3.2 Lange termijn maatregelen

Bijlage 1: Kansrijke corridorbrede oplossingsrichtingen

Fietsparkeerplekken Bioscoop, Plantage en uitgaansgebied Benedenstreams

Bioscoop, Plantage en uitgaansgebied benedenstreams

Voor Kampen hebben we een quick-scan uitgevoerd naar mogelijke locaties, op basis van beschikbare ruimte, specifiek voor het gebied rondom de bioscoop, de Plantage en het uitgaansgebied benedenstreams. Uit de tellingen van de gemeente blijkt hier een tekort van ongeveer 200 fietsparkeerplekken. De quick-scan levert 13 locaties op waar 220 fietsparkeerplekken gerealiseerd kunnen worden.



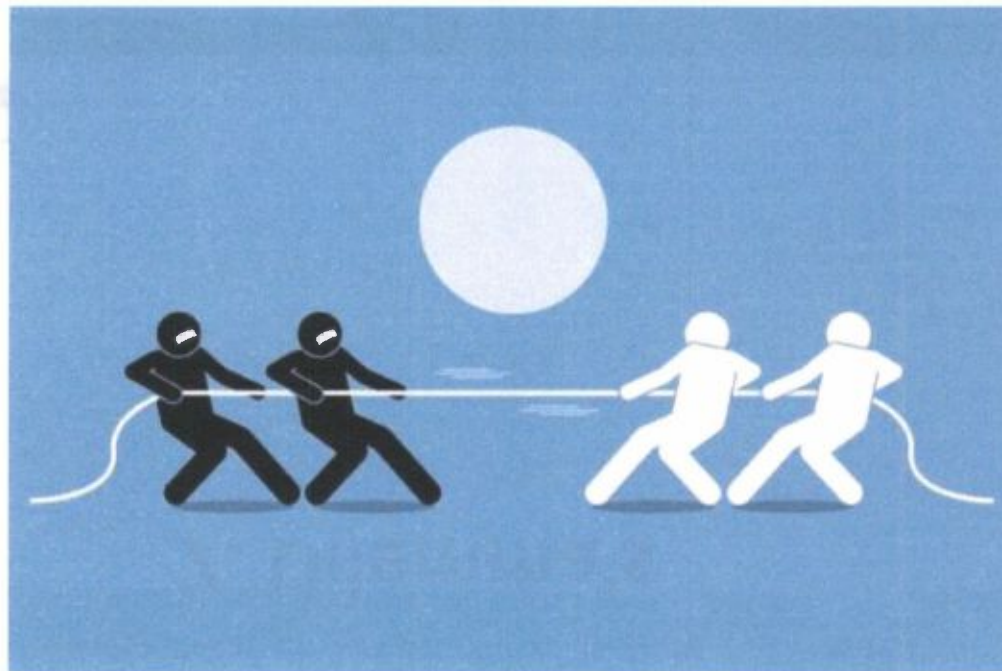
7. Dilemma's

sti

5

m

- Oudestraat fietsparkeren verbieden maar hoe gaan we om met minder mobiele bewoners?
- In de stegen fietsparkeren verbieden maar waar laten bewoners hun fiets?
- Mensen met een beperking ontheffing verlenen, maar hoe doe je dat in de praktijk?
- Handhaven van een parkeerverbod voor fietsen hoe doe je dat en is dat niet erg kostbaar?
- Gratis overdekte bewaakte stalling kunnen we die kosten wel dragen?
- Voor bewoners fietsparkeerplaatsen realiseren maar waar dan en moeten ze er dan voor betalen?



8. Aanzet tot integraal beleid Fietsparkeren

Volstrekt oneens

Zorgen voor voldoende fietsparkeerplekken in de binnenstad

9.5

Alleen daar fietsen parkeren waar het is toegestaan

9.2

Fout geparkeerde fietsen worden verwijderd

9

Helemaal mee eens

Aanzet tot integraal beleid Fietsparkeren (1)

- Kampen wil een gastvrije, recreatieve, aantrekkelijke, toegankelijke, bereikbare binnenstad zijn met beleving van cultuurhistorie en een kwalitatieve openbare ruimte. Geen parkeer- en doorgangsgebied, maar een verblijfsgebied.
- Rondom de binnenstad zijn goed bereikbare autoparkeerplaatsen gerealiseerd op loopafstand van de binnenstad (magneten)
- Bezoekers worden daarmee gestimuleerd om lopend, met de fiets of met het openbaar vervoer het centrum te bezoeken.
- Voetgangers en fietsers leiden we vanaf de randen van de binnenstad via kwaliteitsroutes, korte- veilige- en aantrekkelijke routes, naar bestemmingen in de binnenstad.
- Aan het einde van iedere kwaliteitsroute is er een mogelijkheid tot stallen van fietsen bij herkenbare fiets plekken
- De gemeente realiseert in de binnenstad voldoende veilige fietsparkeerplekken op loopafstand van het kernwinkelgebied.



Aanzet tot integraal beleid Fietsparkeren (2)

- In de binnenstad worden ook autoparkeerplekken opgeheven om fietsparkeerplekken te realiseren
- Fietsvlonders worden gebruikt om de beste plekken te vinden.
- Voor bewoners zonder berging worden op loopafstand veilige fietsparkeerplekken gerealiseerd.
- Locaties van fietsparkeerplekken mogen de historische zichtlijnen niet doorkruisen
- Fietsen mogen in de binnenstad alleen daar geparkeerd worden waar het is toegestaan.
- Fietsen geparkeerd buiten de toegestane zones worden verwijderd.



9. Aanzet tot uitvoeringsplan Fietsparkeren



Aanzet tot uitvoeringsplan Fietsparkeren

(fiets)Pad 1

Onderzoek locaties voor fietsparkeren bij de Bioscoop de Plantage en het uitgaansgebied benedenstrooms.

- In de Oudestraat en omgeving op een aantal locaties fietsvlonders
- Inrichten Vispoortplein voor fietsers
- Onder de brug aantrekkelijker maken
- Van Heutzplein geschikt maken voor de stapfietsen



Aanzet tot uitvoeringsplan Fietsparkeren

(fiets)Pad 2

Aan het einde van de fietsroutes herkenbare fietsparkeerplekken inrichten.

- Vanuit Noordweg/Oudestraat: van Heutszplein
- Over de brug Kalverhekkeweg aan weerszijden
- Vanuit de Meeuwenweg: aan weerszijden van de brug en op de kop van de Nieuwe markt
- Broederweg: aan weerszijden van de brug en in de Broederstraat
- Cellebroedersweg: aan weerszijden van de brug
- Vanuit de Tuinsteeg/School-straat bij de Bovenkerk
- Vanuit de Venestraat bij de Bovenkerk
- Vanuit de Prinsenstraat op diverse locaties langs de Voorstraat



Aanzet tot uitvoeringsplan Fietsparkeren

(fiets)Pad 3

Locaties voor Fietsvlonders

Onderzoek welke locaties daarvoor geschikt zijn, uitgaande van de voorzet die er nu ligt.

Fietsvlonders kunnen aangeschaft worden voor ongeveer € 4.000,- uitgevoerd in kunststof.

Fietsvlonders kunnen ook geheel van hout worden gemaakt in een werkgelegenheidsproject.



Aanzet tot uitvoeringsplan Fietsparkeren

(fiets)Pad 4

Onderzoek locaties voor fietsparkeren in de Oudestraat. Het gaat daarbij om verspreide locaties waar het toegestaan wordt om fietsen (kort) te stallen. Dit kunnen nietjes zijn, maar ook gemarkeerde vakken. Buiten de vakken is parkeren niet meer toegestaan!

Dit kan ook aangegeven worden door een andere kleur bestrating met een fietslogo.



Aanzet tot uitvoeringsplan Fietsparkeren

(fiets)Pad 5

Verken de mogelijkheden naar een gratis overdekte bewaakte fietsenstalling.

In dit onderzoek is als meest genoemde locatie de Hofstraatgarage naar voren gekomen met als goede tweede de locatie onder de brug (zie (fiets)pad6)

Andere mogelijkheden:

- Van Heutszplein
- Kalverhekkbos
- Hofstraat 104
- Oudestraat 70
- Hofstraat garage
- Pleintje aan de Koornmarkt bij Bovenkerk

Oudestraat 70 is het pand naast Kamper genot Dolfinenhuis. Komt binnenkort beschikbaar. Eventueel dit jaar een proefopstelling uitvoeren



Aanzet tot uitvoeringsplan Fietsparkeren

(fiets)Pad 6

Onderzoek hoe de locatie onder de brug aantrekkelijk gemaakt kan worden voor fietsparkeren.

Voordeel: op loop afstand van kernwinkelgebied horeca en bioscoop.

Nadeel huidige situatie: slecht bereikbaar, hoogte verschil, sociaal onveilig, loopt onderwater bij hoge waterstanden



Aanzet tot uitvoeringsplan Fietsparkeren

(fiets)Pad 7

Verken de mogelijkheden voor bergingen voor bewoners van de stegen (bv de Velo-Boxx). Er zijn een aantal mogelijke locaties aangegeven.

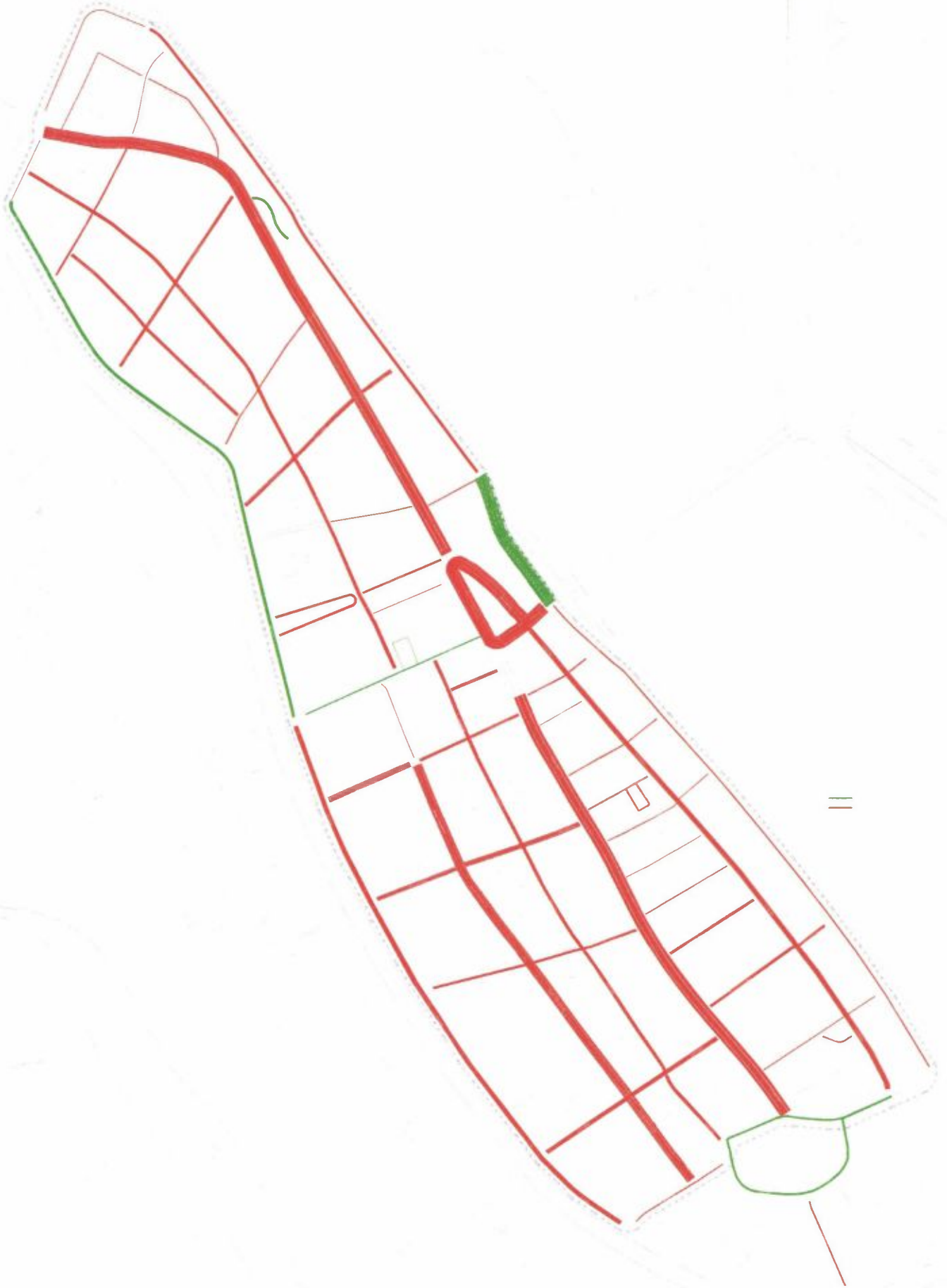
- Is er belangstelling vanuit de bewoners?
- Is men bereid er voor te betalen?
- Wordt het probleem voor de bewoners al opgelost met de plekken aan de uiteinden van de stegen?
- Zijn er plekken in de stegen waar je fietsparkeren voor bewoners kunt toestaan?



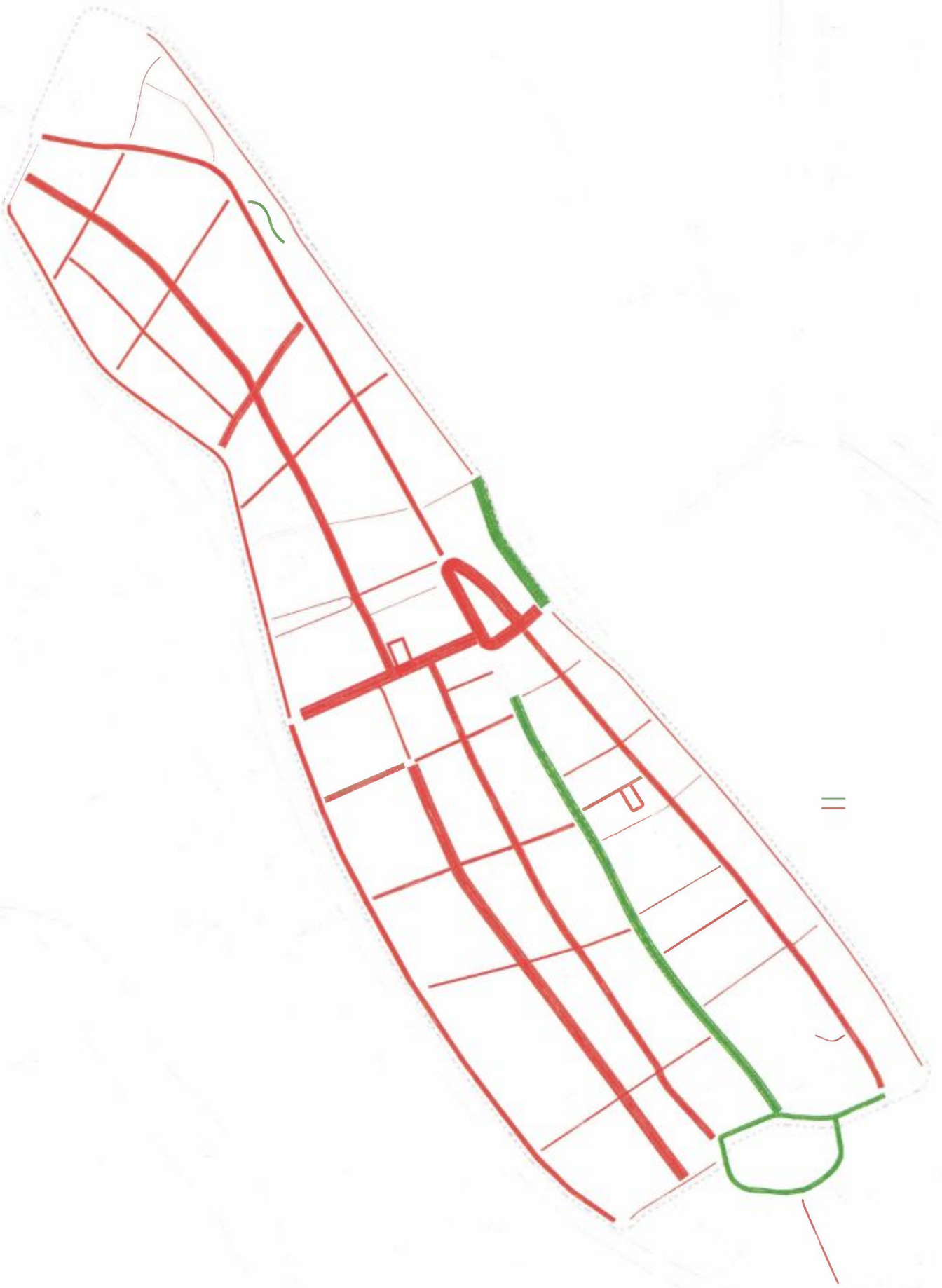
10. Hoe nu verder?

- Uitwerking 7 (fiets)paden door Opgaveteam Fietsparkeren
- Ambtelijk advies ter besluitvorming College en Raad
- Informeren stakeholder over advies
- Besluitvorming in College en Raad zomer 2019
- Uitvoering vanaf najaar 2019

Vrijdag 25-10-18 30-8.30 uur		Donderdag 25-10-18 20.00-22.00 uur		Vrijdag 28-09-18 19.00-21.00 uur		Vrijdag 28-09-18 23.00-01.00 uur		Vrijdag 26-10-18 10.30 - 12.00 uur		Vrijdag 26-10-18 13.30-14.30 uur		Vrijdag 28-09-18 23.00-01.00 uur		Zaterdag 25-08-18 19.00-21.00 uur		Zaterdag 29-09-18 00.00-02.00 uur		Zaterdag 29-09-18 08.00-10.00 uur	
parkeerplaatsen over/tekort	fietsen	parkeerplaatsen over/tekort	parkeerplaatsen over/tekort	fietsen	parkeerplaatsen over/tekort	fietsen	parkeerplaatsen over/tekort	fietsen	parkeerplaatsen over/tekort	fietsen	parkeerplaatsen over/tekort	fietsen	parkeerplaatsen over/tekort	fietsen	parkeerplaatsen over/tekort	fietsen	parkeerplaatsen over/tekort	fietsen	parkeerplaatsen over/tekort
				28	24	24	28									30	22	30	22
				166	-70	23	73									22	74	22	74
				0	0	0	0									0	0	0	0
				0	0	3	-3									1	-1	1	-1
				18	-18	8	-8									12	-12	12	-12
				23	-23	12	-12									11	-11	11	-11
				8	-8	8	-8									4	-4	4	-4
				4	-4	1	-1									5	-5	5	-5
				7	-7	3	-3									6	-6	6	-6
				17	-17	17	-17									18	-18	18	-18
				7	-7	2	-2									3	-3	3	-3
				5	-5	0	0									0	0	0	0
				50	-50	45	-45									7	-7	7	-7
				19	-19	6	-6									3	-3	3	-3
				7	-7	7	-7									6	-6	6	-6
				71	-71	52	-52									53	-53	53	-53
				29	-29	12	-12									11	-11	11	-11
				23	-23	15	-15									17	-17	17	-17
				35	-35	27	-27									28	-28	28	-28
				84	-76	71	-63									67	-59	67	-59
				49	-49	50	-50									25	-25	25	-25
				18	-18	13	-13									6	-6	6	-6
				9	-9	9	-9									10	-10	10	-10
				3	-3	3	-3									7	-7	7	-7
				14	-14	8	-8									10	-10	10	-10
				694	-538	419	-263									362	-206	362	-206
-28	30	-30						22	-22	27	-27	25	-25	26	-26	29	-29		
18	60	-10						40	10	27	23	134	-84	77	-27	69	-19		
14	14	0						3	11	13	1	13	1	5	9	33	-19		
-2	12	-12						9	-9	10	-10	20	-20	21	-21	6	-6		
-5	16	-16						9	-9	6	-6	12	-12	34	-34	38	-38		
-9	7	-7						11	-11	6	-6	3	-3	11	-11	2	-2		
-12	13	-13						16	-16	24	-24	28	-28	25	-25	47	-47		
-4	6	-6						6	-6	5	-5	2	-2	2	-2	50	-50		
-14	40	-40						20	-20	22	-22	41	-41	40	-40	31	-31		
0	9	-9						0	0	7	-7	23	-23	13	-13	6	-6		
-24	112	-82						84	-54	132	-102	147	-117	95	-65	225	-195		
-11	11	-11						8	-8	9	-9	6	-6	4	-4	6	-6		
-11	14	-14						8	-8	9	-9	14	-14	18	-18	16	-16		
118	2	118						7	113	9	111	7	113	18	102	41	79		
25	36	0						13	23	12	24	14	22	8	28	19	17		
-12	6	-6						13	-13	8	-8	7	-7	8	-8	9	-9		
-23	51	-51						33	-33	38	-38	15	-15	55	-55	56	-56		
19	2	18						3	17	1	19	14	6	2	18	5	15		
0	0	0						0	0	0	0	7	-7	2	-2	14	-14		
-5	7	-7						2	-2	5	-5	5	-5	5	-5	5	-5		
-5	6	-6						10	-10	6	-6	12	-12	9	-9	0	0		
0	0	0						0	0	0	0	2	-2	1	-1	7	-7		
-16	21	-21						20	-20	25	-25	22	-22	18	-18	25	-25		
-46	90	-90						72	-72	101	-101	76	-76	118	-118	157	-157		
-9	18	-18						21	-21	23	-23	20	-20	19	-19	23	-23		
-48	79	-79						62	-62	4	-4	25	-25	73	-73	73	-73		
0	0	0						0	0	3	-3	3	-3	1	-1	1	-1		
-13	12	-12						14	-14	22	-22	20	-20	40	-40	46	-46		
-103	674	-404						506	-236	554	-284	717	-447	748	-478	1039	-769		



==



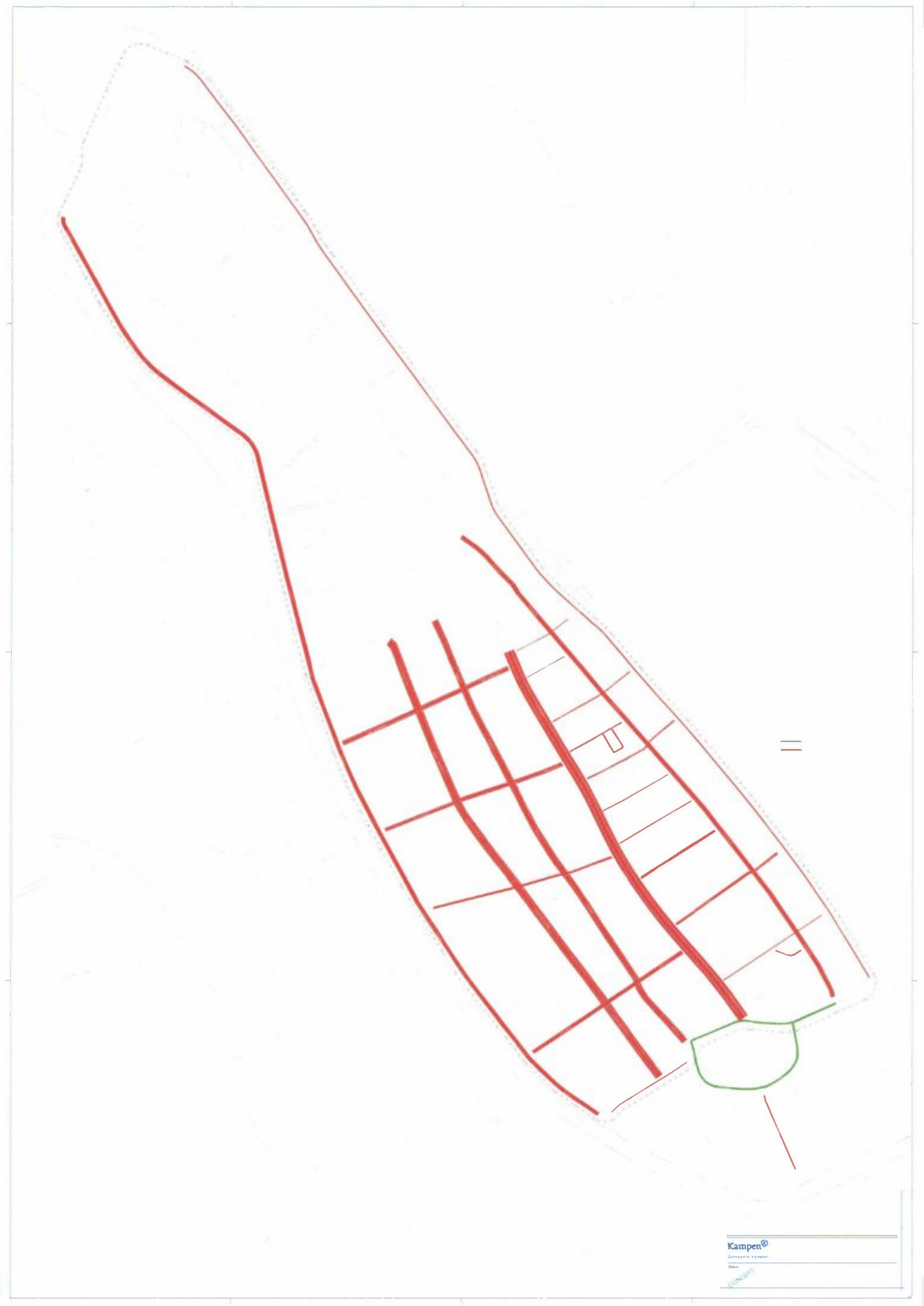






==





Locatie overzicht

